



आज मिति २०७५ साल भाद्र ४ गते सोमवार दिनको २:०० बजे गोदावरी नगरपालिकाका नगरप्रमुख श्री गजेन्द्र महर्जनज्यूको अध्यक्षतामा तपसिल बमोजिमको उपस्थितिमा नगरकार्यपालिकाको बैठक बसी देहाय बमोजिम निर्णय गरियो ।

उपस्थिति:

अध्यक्ष - श्री गजेन्द्र महर्जन	नगरप्रमुख
सदस्य - श्री मुना अधिकारी	उप-प्रमुख
सदस्य - श्री हरिहर कार्की	वडाध्यक्ष वडा नं. १
सदस्य - श्री देवेन्द्रकुमार बस्नेत	वडाध्यक्ष वडा नं. २
सदस्य - श्री बालमुकुन्द विमिरे	वडाध्यक्ष वडा नं. ३
सदस्य - श्री मुकुन्द बहादुर पहरी	वडाध्यक्ष वडा नं. ४
सदस्य - श्री मिलन सिलवाल	वडाध्यक्ष वडा नं. ५
सदस्य - श्री विष्णुमान महर्जन	वडाध्यक्ष वडा नं. ६
सदस्य - श्री गिरि प्रसाद तिमिल्सिना	वडाध्यक्ष वडा नं. ७
सदस्य - श्री सुक बहादुर लामा	वडाध्यक्ष वडा नं. ८
सदस्य - श्री आत्मराम थापा क्षेत्री	वडाध्यक्ष वडा नं. ९
सदस्य - श्री दर्शन कुमार विष्ट	वडाध्यक्ष वडा नं. १०
सदस्य - श्री निल बहादुर देशर	वडाध्यक्ष वडा नं. ११
सदस्य - श्री जगत बहादुर महर्जन	वडाध्यक्ष वडा नं. १२
सदस्य - श्री भाष्कर थापा	वडाध्यक्ष वडा नं. १३
सदस्य - श्री जगनाथ महर्जन	वडाध्यक्ष वडा नं. १४
सदस्य - श्री सीता तिमिल्सिना	नगरकार्यपालिका सदस्य
सदस्य - श्री लक्ष्मी परियार	नगरकार्यपालिका सदस्य
सदस्य - श्री बिन्दु तामाङ	नगरकार्यपालिका सदस्य
सदस्य - श्री मीठु परियार	नगरकार्यपालिका सदस्य
सदस्य - श्री मैया के.सी. (खत्री)	नगरकार्यपालिका सदस्य
सदस्य - श्री मोहनबहादुर नगरकोटी	नगरकार्यपालिका सदस्य
सदस्य - श्री सरोज दनुवार	नगरकार्यपालिका सदस्य
सदस्य - श्री लक्ष्मी बहादुर नगरकोटी	नगरकार्यपालिका सदस्य
सदस्य सचिव - श्री विश्वराज मरासेनी	प्रमुख प्रशासकीय अधिकृत

एजेण्डा:

१. नगरपालिका संगठन संरचना सम्बन्धमा ।
२. ८ मिटर सडक छनौट सम्बन्धमा ।
३. न्यायिक समितिको सदस्य छनौट सम्बन्धमा ।
४. फोहरमैला व्यवस्थापन सम्बन्धमा ।
५. निर्देशिका/कार्यविधिहरू पास गर्ने सम्बन्धमा ।
६. विविध ।



निर्णय नं. १ नगरपालिका संगठन संरचना सम्बन्धमा: छलफल हुँदा यस नगरपालिकाको संगठन संरचना स्वीकृत गरी संघीय मामिला तथा सामान्य प्रशासन मन्त्रालयमा पठाउने निर्णय गरियो । संगठन संरचना चार्ट अनुसूची-(क) मा राखिएको छ ।

निर्णय नं. २ ट मिटर सडक छनौट सम्बन्धमा: छलफल हुँदा MTMP मापदण्ड अनुसार नगरपालिकाक्षेत्र भित्रका विभिन्न सडकहरूको आवश्यकता, औचित्यता र बस्ती विकासको आधारमा छनौट गर्नको लागि तपसिलका पदाधिकारीहरूबाट स्थलगत अवलोकन गरी सडक बिस्तार गर्न सहज र समन्वय गर्ने गरी कम्तीमा ट मिटरको सडक छनौट गर्ने र बाटो बिस्तार, पिच, ढल, ढलान गर्नको लागि ७ सात दिनभित्र नगरपालिकालाई सिफारिस गर्न समिति गठन गर्ने निर्णय गरियो ।

तपसिल:

श्री निलबहादुर देशार - वडाध्यक्ष वडा नं. ११

श्री भाष्कर थापा - वडाध्यक्ष वडा नं. १३

श्री जगनाथ महर्जन - वडाध्यक्ष वडा नं. १४

श्री आत्मराम थापा - वडाध्यक्ष वडा नं. ९

श्री बिन्दु तामाङ - नगरकार्यपालिका सदस्य

श्री सिताराम कार्की - इन्जिनियर गो.न.पा.

श्री सुनिल श्रेष्ठ - इन्जिनियर गो.न.पा.

श्री किशोर मोक्तान - सव इन्जिनियर गो.न.पा.

सडकको विवरण अनुसूची-(ख) मा राखिएको छ ।

निर्णय नं. ३ न्यायिक समिति सदस्य छनौट सम्बन्धमा: छलफल हुँदा नेपालको संविधान धारा (२१७) १, २ तथा स्थानीय सरकार सञ्चालन ऐन २०७४ को न्याय सम्पादन गर्नको लागि कानून तथा आफ्नो अधिकारक्षेत्रभित्र न्याय सम्पादन तथा विवाद निरूपण गर्नको लागि नगर उपप्रमुखको संयोजकत्वमा तपसिलमा उल्लेखित नगरसभाका २ जना सदस्य रहने गरी बाँकी अवधिको लागि न्यायिक समिति गठन गरियो ।

तपसिल:

श्री मुना अधिकारी (नगर उपप्रमुख) - संयोजक

श्री बालमुकुन्द घिमिरे (वडाध्यक्ष वडा नं. ३) - सदस्य

श्री सिता तिमिल्सिना (नगरकार्यपालिका सदस्य) - सदस्य

निर्णय नं. ४ फोहरमैला व्यवस्थापन सम्बन्धमा: हाल नुवाकोट सिस्डोल तथा ओखरपौवामा फोहर व्यवस्थापन गर्न लाग्ने लागतलाई काठमाडौं महानगरपालिकामा गठित समितिले निर्धारण र निर्णय गरेको रकम यस नगरपालिकाबाट समेत व्यहोर्ने निर्णय गरियो । यस नगरपालिकालाई आवश्यक पर्ने Land Fild Side र Collection Center हरू तोक्नको लागि सम्भाव्यता अध्ययन गर्ने समेत निर्णय गरियो ।

निर्णय नं. ५ विविध:

क) सवै वडाहरूमा मेलमिलाप केन्द्र स्थापना गरी नगरपालिकामा संयोजन गर्नको लागि नगरस्तरीय मेलमिलाप केन्द्र गठन गर्ने र सो को संयोजकमा नगरसभा सदस्य श्री कृष्णदेवी महर्जनलाई तोक्ने निर्णय गरियो ।

ख) नगरपालिकाबाट निर्धारण गरिएका २ वटा कार्यविधिलाई स्वीकृत गर्ने निर्णय गरियो ।

अ) सरसफाई तथा फोहरमैला व्यवस्थापन कार्य सञ्चालन निर्देशिका, २०७५

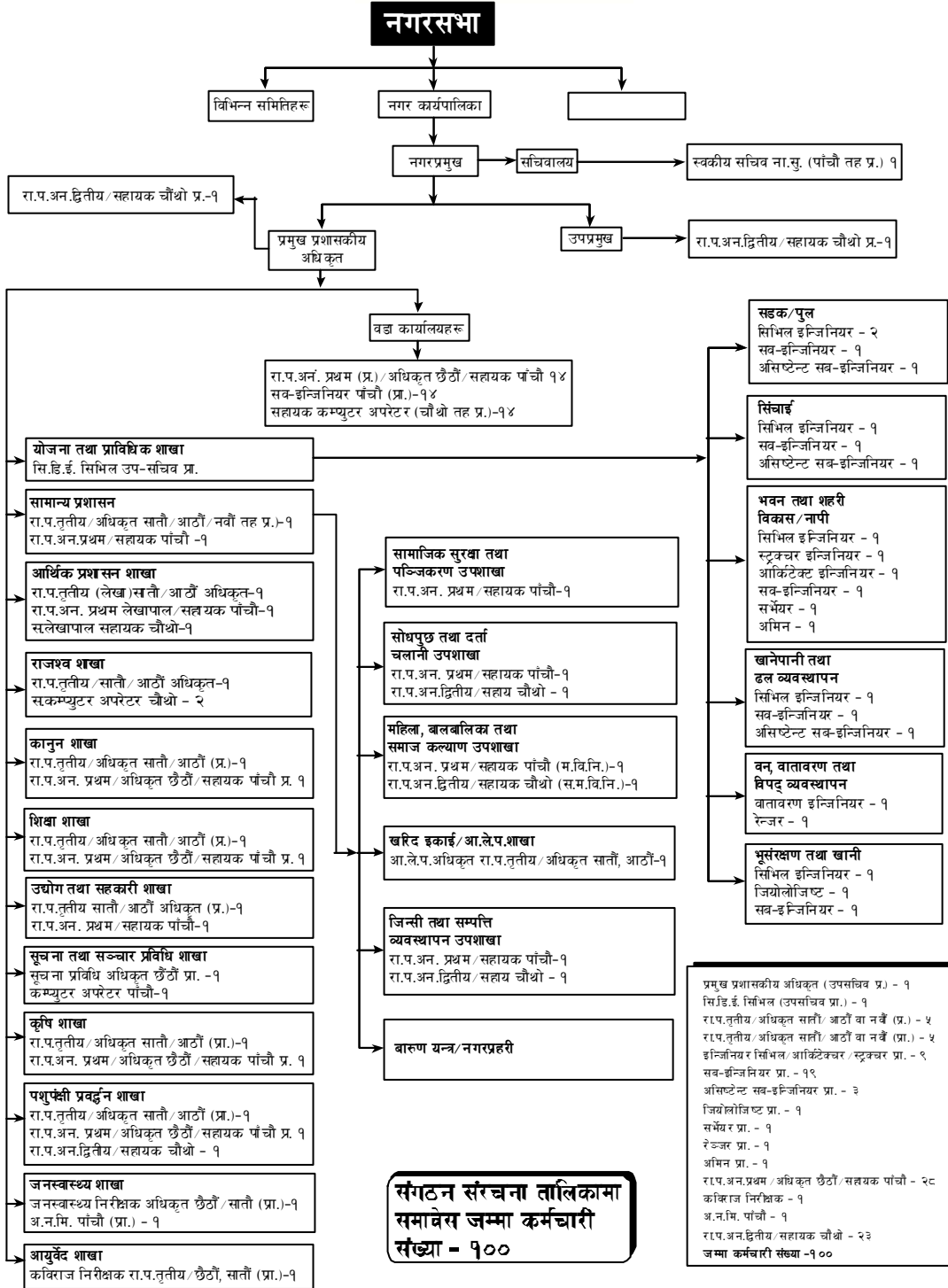
आ) विपद व्यवस्थापन कोष सञ्चालन निर्देशिका, २०७५



- ग) बज्रवाराही सामुदायिक र पाटन जिल्ला अस्पताललाई मिलाई “पाटन जिल्ला अस्पताल वडा नं. ११ बज्रवाराही, ललितपुर” कायम गरी ४६ दरवन्दी भित्र समायोजन गरी स्वस्थ तथा जनसंख्या मन्त्रालय, स्वास्थ्य सेवा विभागमा स्वीकृतिका लागि पठाउने निर्णय गरियो ।
संरचना चार्ट अनुसूची-(ग) मा राखिएको छ ।
- घ) यस नगरपालिकाको आर्थिक वर्ष २०७४/०७५ को आन्तरिक लेखा परिक्षणको लागि कोष तथा लेखा नियन्त्रण कार्यालय, ललितपुरलाई आग्रह गर्ने निर्णय गरियो साथै सम्भौता बमोजिमको आवश्यक रकम भुक्तानी दिने समेत निर्णय गरियो ।
- ङ) यस नगरपालिकाका सबै पदाधिकारी, कर्मचारीहरूले कानून बमोजिम सम्पत्ति विवरण आर्थिक वर्ष शुरू भएको ६० दिनभित्र तोकिएको सम्बन्धित कार्यालयमा यथार्थ सम्पत्ति विवरण भरी बुझाउने निर्णय गरियो ।
- च) गैर सरकारी संस्था एन्फा/Oxfam द्वारा पानी तथा दिशानज्य फोहोर व्यवस्थापन गर्न पेश गरेको कार्यक्रम, योजनलाई (PPP Model) मा सञ्चालन गर्न स्वीकृति दिने र लाग्ने लागत नगरपालिकाले व्यहोर्ने निर्णय गरियो ।
- छ) शिक्षा समिति तथा शिक्षा शाखाबाट माग भई आएको रकम परीक्षा सञ्चालन, प्रश्नपत्र तयारी जस्ता कार्य गर्नको लागि छुट्याइएको २० लाखबाट कट्टा गर्ने गरी हाललाई ६ लाख रकम खर्च गर्न अनुमति प्रदान गर्ने निर्णय गरियो ।
- ज) भारी वर्षादिका कारण नगरक्षेत्रका ग्रामीण बाटो भत्किई, पहिरो गई आवत-जावत सुचारू गर्न पहिरो हटाउने, ग्रावेल हाल्ने जस्ता कार्य गर्नको लागि नगरस्तरीय विपद व्यवस्थापन कोषबाट खर्च गर्ने गरी तपसिलमा उल्लेखित देहायका वडाहरूलाई २ लाख र देहायका वडाहरूलाई १ लाख इन्धन खर्च दिने निर्णय गरियो । उक्त कार्य बापत रकम भुक्तानी दिँदा देहायका कागजातहरू अनिवार्य पेश गर्नुपर्ने समेत निर्णय गरियो ।
बढीमा २ लाखम्म रकम दिन सकिने वडाहरूः
वडा नं. २, ३, ६, ७ र ११
बढीमा १ लाखम्म रकम दिन सकिने वडाहरू
वडा नं. १, ४, ५, ८, ९, १०, १२, १३ र १४
रकम भुक्तानीको लागि पेश गर्नुपर्ने कागजातहरूः
अ) वडा समिति तथा वडाकार्यालयको सिफारिस सहित स्थानीय जनताको माग पत्र/माइन्युट
आ) कार्य सञ्चालनको तस्वीरहरू (कार्य सञ्चालनभन्दा अघि र पछि) अनुगमन र मूल्याङ्कन रिपोर्ट
इ) इन्धनको बिल
ई) प्राविधिकको मूल्याङ्कन प्रतिवेदन
- झ) आर्थिक वर्ष २०७५/०७६ को उपभोक्ता समितिबाट सञ्चालन हुने योजनाहरू सञ्चालन गर्नको लागि अनिवार्य रूपमा २०७५ चैत्र मसान्तसम्म योजना/कार्यक्रम सम्भौता गर्ने र २०७६ जेष्ठ १५ गतेसम्म बिल, भरपाई पेश गर्नुपर्ने निर्णय गरियो साथै सो समयावधि भन्दा पछि कुनै पनि सम्भौता तथा बिल रकम भुक्तानी नहुने समेत निर्णय गरियो ।
- ञ) हालसम्म महिनाको २ पटक बस्दै आएको नगरकार्यपालिको बोर्ड बैठक अब उप्रान्त नियमित बैठक प्रत्येक महिनाको ७ गते दिनको २ बजे एक पटक बस्ने तथा सो दिन सार्वजनिक विदा परेमा सोको भोलीपल्ट सोही समयमा बस्ने र आवश्यक परेको खण्डमा जुनसुकै बेला पनि बैठक बस्न सक्ने निर्णय गरियो ।
- ट) गोदावरी नगरपालिका वडा नं. १४ मा रहेको पशु सेवा शाखा कार्यालय वडा नं. ७ मा स्थानान्तरण गर्ने निर्णय गरियो ।


गोदावरी नगरपालिका
 बज़राराही, तल्लितापुरको
संगठनात्मक संरचना

अनुसूची-(क)



संगठन संरचना तालिकामा समावेश जम्मा कर्मचारी संख्या - १००





गोदावरी नगरपालिका

Godawari, Municipality

नगर कार्यपालिकाको कार्यालय

बज्रवाराही, ललितपुर

३ नं. प्रदेश, नेपाल

२०७३



प. सं. ०७५/७६

च.नं.:

अनुसूची-(क)

मिति : २०७५/०४/२०

विषय : संगठन संरचना र दरबन्दी सम्बन्धमा ।

श्री संघीय मामिला तथा सामान्य प्रशासन मन्त्रालय

सिंहदरवार, काठमाडौं ।

प्रस्तुत विषयमा त्यस मन्त्रालयको प.सं. ०७५/७६ मिति २०७५/०४/०६ च.नं. १० को पत्रानुसार यस गोदावरी नगरपालिका बज्रवाराही, ललितपुरको संगठन संरचना र दरबन्दी देहाय बमोजिम पठाइएको व्यहोरा अनुरोध छ ।

क्र.सं.	पद	श्रेणी	संख्या
१	प्रमुख प्रशासकीय अधिकृत	उपसचिव/रा.प.द्वितीय प्रशासन	१

२. योजना तथा प्राविधिक शाखा

क्र.सं.	पद	तह/श्रेणी	संख्या	थप/घट	रिक्त	पुष्ट्याई
१	सि.डि.ई. सिभिल	उपसचिव प्रा.	१		१	

३. सडक तथा पुल

क्र.सं.	पद	तह/श्रेणी	संख्या	थप/घट	रिक्त	पुष्ट्याई
१	सिभिल इन्जिनियर	छैठौं/सातौं प्रा.	२	१	१	कार्यबोभ
२	सब-इन्जिनियर	पाँचौ प्रा.	१		×	
३	अ.सब-इन्जिनियर	सहायक चौथो प्रा.	१		×	

४. सिंचाई

क्र.सं.	पद	तह/श्रेणी	संख्या	थप/घट	रिक्त	पुष्ट्याई
१	सिभिल इन्जिनियर	छैठौं/सातौं प्रा.	१		×	
२	सब-इन्जिनियर	पाँचौ प्रा.	१		×	
३	अ.सब-इन्जिनियर	सहायक चौथो प्रा.	१		×	

५. भवन तथा शहरी विकास/नापी

क्र.सं.	पद	तह/श्रेणी	संख्या	थप/घट	रिक्त	पुष्ट्याई
१	स्ट्रक्चर इन्जिनियर	छैठौं/सातौं प्रा.	१	१	१	
२	आर्किटेक्चर इन्जिनियर	छैठौं/सातौं प्रा.	१		×	
३	सिभिल इन्जिनियर	छैठौं/सातौं प्रा.	१		×	
४	सब-इन्जिनियर	पाँचौ प्रा.	१		×	
५	सर्भेयर	पाँचौ प्रा.	१	१	१	



६	अमिन	सहायक चौथो प्रा.	१		×	कार्यबोभ
---	------	------------------	---	--	---	----------

६. खानेपानी तथा ढल व्यवस्थापन

क्र.सं.	पद	तह/श्रेणी	संख्या	थप/घट	रिक्त	पुष्ट्याई
१	सिभिल इन्जिनियर	छैठौं/सातौं प्रा.	१	१	१	कार्यबोभ
२	सब-इन्जिनियर	पांचौ प्रा.	१		×	
३	अ.सब-इन्जिनियर	सहायक चौथो प्रा.	१		१	कार्यबोभ

७. वन, वातावरण तथा विपद् व्यवस्थापन

क्र.सं.	पद	तह/श्रेणी	संख्या	थप/घट	रिक्त	पुष्ट्याई
१	वातावरण इन्जिनियर	छैठौं/सातौं प्रा.	१		×	
२	रेञ्जर	पांचौ प्रा.	१	१	१	

८. भू-संरक्षण तथा खानी

क्र.सं.	पद	तह/श्रेणी	संख्या	थप/घट	रिक्त	पुष्ट्याई
१	सिभिल इन्जिनियर	छैठौं/सातौं प्रा.	१	१	१	कार्यबोभ
२	जियोलोजिस्ट	पांचौ प्रा.	१	१	१	कार्यबोभ
३	अ.सब-इन्जिनियर	सहायक चौथो प्रा.	१	१	१	कार्यबोभ

९. सामान्य प्रशासन शाखा

क्र.सं.	पद	तह/श्रेणी	संख्या	थप/घट	रिक्त	पुष्ट्याई
१	अधिकृत	रा.प.तृतीय/सातौं/आठौं वा नवौं तह प्र.	१		×	
२	ना.सु.	रा.प.अन.प्रथम/सहायक पांचौ	१		×	

१०. सामाजिक सुरक्षा पञ्जकरण

क्र.सं.	पद	तह/श्रेणी	संख्या	थप/घट	रिक्त	पुष्ट्याई
१	नायव सुब्बा	रा.प.अन.प्रथम/सहायक पांचौ	१		×	

११. सोथपुछ तथा दर्ता चलानी

क्र.सं.	पद	तह/श्रेणी	संख्या	थप/घट	रिक्त	पुष्ट्याई
१	नायव सुब्बा	रा.प.अन.प्रथम/सहायक पांचौ	१		×	
२	खरिदार	रा.प.अन.द्वितीय/सहायक चौथो	१		×	

१२. महिला बालबालिका तथा समाज कल्याण

क्र.सं.	पद	तह/श्रेणी	संख्या	थप/घट	रिक्त	पुष्ट्याई
१	महिला विकास निरीक्षक	रा.प.अन.प्रथम/सहायक पांचौ	१		×	
२	स.महिला विकास निरीक्षक	रा.प.अन.द्वितीय/सहायक चौथो	१			

१३. खरिद इकाई/आ.ले.प.

क्र.सं.	पद	तह/श्रेणी	संख्या	थप/घट	रिक्त	पुष्ट्याई
१	आ.ले.प.अधिकृत	रा.प.तृतीय/सातौं, आठौं (लेखा)	१			

१४. जिन्सी तथा सम्पत्ति व्यवस्थापन

क्र.सं.	पद	तह/श्रेणी	संख्या	थप/घट	रिक्त	पुष्ट्याई
१	नायव सुब्बा	रा.प.अन.प्रथम/सहायक पांचौ	१		×	
२	खरिदार	रा.प.अन.द्वितीय/सहायक चौथो	१		×	



१५. आर्थिक प्रशासन शाखा

क्र.सं.	पद	तह/श्रेणी	संख्या	थप/घट	रिक्त	पुष्ट्याई
१	अधिकृत	रा.प.तृतीय/सातौं, आठौं (लेखा)	१		×	
२	नायव सुब्बा	रा.प.अन.प्रथम/सहायक पांचौ	१		×	
३	खरिदार	रा.प.अन.द्वितीय/सहायक चौथो	१	१	×	कार्यबोझ अनुसार

१६. राजश्व शाखा

क्र.सं.	पद	तह/श्रेणी	संख्या	थप/घट	रिक्त	पुष्ट्याई
१	अधिकृत	रा.प.तृतीय/सातौं, आठौं	१		×	
३	स.कम्प्युटर अपरेटर	रा.प.अन.द्वितीय/सहायक चौथो	२	१	×	कार्यबोझ अनुसार

१७. कानून शाखा

क्र.सं.	पद	तह/श्रेणी	संख्या	थप/घट	रिक्त	पुष्ट्याई
१	अधिकृत	रा.प.तृतीय/सातौं, आठौं	१		१	
२	नायव सुब्बा	रा.प.अन.प्रथम/सहायक पांचौ	१		१	

१८. शिक्षा शाखा

क्र.सं.	पद	तह/श्रेणी	संख्या	थप/घट	रिक्त	पुष्ट्याई
१	अधिकृत	रा.प.तृतीय/सातौं, आठौं प्रा.	१		×	
२	नायव सुब्बा	रा.प.अन.प्रथम/सहायक पांचौ	१		१	

१९. उद्योग तथा सहकारी शाखा

क्र.सं.	पद	तह/श्रेणी	संख्या	थप/घट	रिक्त	पुष्ट्याई
१	अधिकृत	रा.प.तृतीय/सातौं, आठौं	१		×	
२	नायव सुब्बा	रा.प.अन.प्रथम/सहायक पांचौ	१		१	

२०. सूचना तथा सञ्चार प्रविधि शाखा

क्र.सं.	पद	तह/श्रेणी	संख्या	थप/घट	रिक्त	पुष्ट्याई
१	सू.प्र.अधिकृत	रा.प.तृतीय/छैठौं प्रा.	१		×	
२	कम्प्युटर अपरेटर	रा.प.अन.प्रथम/सहायक पांचौ	१		×	

२१. कृषि शाखा

क्र.सं.	पद	तह/श्रेणी	संख्या	थप/घट	रिक्त	पुष्ट्याई
१	कृषि प्रसार अधिकृत	रा.प.तृतीय/सातौं, आठौं प्रा.	१		×	
२	नायव सुब्बा	रा.प.अन.प्रथम/सहायक पांचौ	१		×	

२२. पशुपक्षी प्रवर्द्धन शाखा

क्र.सं.	पद	तह/श्रेणी	संख्या	थप/घट	रिक्त	पुष्ट्याई
१	अधिकृत	रा.प.तृतीय/सातौं, आठौं प्रा.	१		×	
२	नायव सुब्बा	रा.प.अन.प्रथम/सहायक पांचौ	१		×	
३	खरिदार	रा.प.अन.द्वितीय/सहायक चौथो	१		×	



२३. जनस्वास्थ्य शाखा

क्र.सं.	पद	तह/श्रेणी	संख्या	थप/घट	रिक्त	पुष्ट्याई
१	जनस्वास्थ्य निरीक्षक अधिकृत	रा.प.तृतीय/छैठौं, सातौं प्रा.	१		×	
२	अ.न.मि.	रा.प.अन.प्रथम/सहायक पाँचौं	१	१	×	कार्यबोभ

२४. आयुर्वेद शाखा

क्र.सं.	पद	तह/श्रेणी	संख्या	थप/घट	रिक्त	पुष्ट्याई
१	कविराज निरीक्षक	रा.प.तृतीय/छैठौं, सातौं प्रा.	१		×	

२५. नगरप्रमुख/उपप्रमुख/प्रमुख प्रशासकीय अधिकृतको सचिवालय

क्र.सं.	पद	तह/श्रेणी	संख्या	थप/घट	रिक्त	पुष्ट्याई
१	नायव सुब्बा (स्वकीय सचिव)	रा.प.अन.प्रथम/सहायक पाँचौं	१		×	
	खरिदार	रा.प.अन.द्वितीय/सहायक चौथो	२		१	

२६. १४ वटै वडाकार्यालयहरू

क्र.सं.	पद	तह/श्रेणी	संख्या	थप/घट	रिक्त	पुष्ट्याई
१	नायव सुब्बा	रा.प.अन.प्रथम/सहायक पाँचौं	१४		×	
२	सब-इन्जिनियर	रा.प.अन.प्रथम/सहायक पाँचौं प्रा.	१४		१२	
३	सहायक कम्प्युटर अपरेटर	रा.प.अन.द्वितीय/सहायक चौथो	१४		×	

नोट: तालिकामा समावेश गरिएको जम्मा कर्मचारी संख्या १००

क) यस नगरपालिका अन्तर्गतका माथि तालिकामा समावेश नगरिएको पद तथा कर्मचारीहरू निम्न अनुसार छन्:

- कार्यालय सहयोगी - १९
- नगरप्रहरी/बारुण यन्त्र - १५ (स.ई. १, असई १, हवलदार ४ र सिपाही ९)
- मुखिया - १
- सवारी चालक - ५ (हलुका सवारी चालक ३ र हेभी सवारी चालक २)
- भान्छे - ३
- कुचिकार - २

ख) वडास्तरका कृषि, पशु, जनस्वास्थ्य, शिक्षा लगायत विगतका कार्यालय, दरबन्दी तथा कर्मचारीहरू यस तालिकामा समावेश गरिएको छैन ।



अनुसूची-(ख)

- १) चापागाउँ लेले भञ्ज्याङ सडक
- २) ठेचो वन एरिया सिमाङ्कन सडक
- ३) कुस्ले चापागाउँ छम्पी डुकुछाप सडक
- ४) घट्टेकुलो हुँदै ग्वालीन्दह गोदावरी सडक
- ५) तल्लो बुरुन्चुली हुँदै देउराली सडक
- ६) धापाखेलबाट भरुवारासी डाँडागाउँ न्यौपानेगाउँ सडक
- ७) ठेचो भरुवारासी ठैव सडक
- ८) सल्यान खसीमारा बडिखेल सडक
- ९) भट्टराई आश्रमबाट बडिखेल सडक
- १०) PIA चोकबाट काफलडाँडा सडक
- ११) टौखेल लेलिनथोक कोटटार पौडल सडक
- १२) नयाँ बाटोबाट डलफिन स्कूल सडक तथा अन्य सडकहरू



अनुसूची - (ग)

पाटन जिल्ला अस्पतालमा साविक बज्रवाराही सामुदायिक अस्पताल
समायोजन गरी “पाटन जिल्ला अस्पताल गोदावरी-११ बज्रवाराही,
ललितपुर”को सञ्चालन एवं व्यवस्थापन सम्बन्धी

प्रस्तावना

पृष्ठभूमि:

गोदावरी नगरपालिका स्थित वडा नं. ११ अन्तर्गत बज्रवाराही मन्दिरसंगै “शिक्षण स्वास्थ्य चौकी”को रूपमा सञ्चालनमा रहेको साविक चापागाउँ गा.विस.मा रहेको स्वास्थ्यचौकी महत्वपूर्ण अंगको रूपमा थियो । मिति २०६५/०५/०५ मा जिज्जा विकास समिति ललितपुरको १७(सत्रौं) जिल्ला परिषद्ले स्थानीय स्वायत्त शासन ऐन, २०५५ को दफा १८९ अनुसार स्तरोन्नति गरी “प्राथमिक स्वास्थ्य सेवा तथा श्रोत केन्द्र चापागाउँ”को रूपमा स्थापना भयो । जिल्ला जनस्वास्थ्य कार्यालय ललितपुरबाट मिति २०७३/०५/१९ अनुसार स्थानीय स्वायत्त शासन ऐन, २०५५ दफा ९६ (१)(६) बमोजिम २५ शैयाको अस्पताल सञ्चालन भए अनुसार पाटन स्वास्थ्य विज्ञान प्रतिष्ठान ललितपुरमा निष्कृत रूपमा रहेको पाटन जिल्ला अस्पताललाई स्थानान्तरण गरी बज्रवाराही सामुदायिक अस्पताल सञ्चालनमा रहेको भवन र स्थानमा एकमुष्ट रूपमा बज्रवाराही सामुदायिक अस्पताल चापागाउँ र पाटन जिल्ला अस्पताल, ललितपुर मिलाई नेपाल सरकार (मन्त्रीस्तरीय) निर्णयबाट मिति २०७३/१२/२५ मा पाटन जिल्ला अस्पताल बज्रवाराही ललितपुरको नाममा सञ्चालनमा रहेको छ ।

यो पाटन जिल्ला अस्पताल गोदावरी नगरपालिका वडा नं. ११ मा सञ्चालित अस्पताल हो । साविक बज्रवाराही सामुदायिक अस्पताल हुँदा २२ जना विभिन्न पदमा कार्यरत कर्मचारीहरूबाट सञ्चालित भएको र २५ शैयाको पाटन जिल्ला अस्पतालमा ४६ वटा स्वीकृत विभिन्न दरबन्दीहरू रहे पनि हाल ९ जना स्वास्थ्यकर्मीहरूबाट मात्र सेवा प्रवाह हुँदै आएको अवस्था छ ।

गोदावरी नगरपालिकाको प्रथम निर्वाचित जनप्रतिनिधिहरूको नगरसभा तथा नगरकार्यपालिका बोर्ड बैठकबाट उपर्युक्त २ संस्थालाई समायोजन गरी सामुदायिक अस्पतालको भौतिक संरचना स्थान, भवन, अस्पतालका सम्पूर्ण सामग्री र कर्मचारीहरू समेत पाटन जिल्ला अस्पतालको नाममा समाहित गरी सञ्चालन एवं व्यवस्थापन गर्ने र कर्मचारीहरूको पद मिलान गरी जम्मा ४६ दरबन्दीमा नबढने गरी कर्मचारी समायोजना तथा समग्र अस्पताल व्यवस्थापन गर्न उपयुक्त हुने देखिन्छ । आगामी दिनमा अस्पताल सञ्चालनको लागि संघीय एवं प्रदेश सरकारबाट हुने सहयोगमा गोदावरी नगरपालिकाले समेत सहयोग गर्ने प्रतिवद्धता जनाउँछ ।

नेपाल सरकार स्वास्थ्य तथा जनसंख्या मन्त्रालयबाट पाटन जिल्ला अस्पताल बज्रवाराही ललितपुरको संगठन संरचना (O & M) स्वीकृत गरी पाटन जिल्ला अस्पताल सञ्चालन गर्न सहयोग र समन्वय गरी दिनुहुनका लागि गोदावरी नगरपालिका विनम्र पूर्वक आग्रह गर्दछ । नियमित रूपमा सञ्चालित अस्पताललाई स्थानीय सरकारले गर्नुपर्ने प्राविधिक, सामाजिक, आर्थिक तथा प्रशासनिक सहयोग गर्न तयार रहेको जानकारी गराउँदछौं ।

क) साविक बज्रवाराही सामुदायिक अस्पतालको संगठन संरचना र कर्मचारी दरबन्दी एवं कार्यविवरण अनुसूची-१ मा यसैसाथ संलग्न रहेको छ ।



- ख) २५ शैयाको पाटन जिल्ला अस्पताल चौपागाउँ, ललितपुरको संगठन संरचना र कर्मचारी दरबन्दी एवं कार्यविवरण अनुसूची-२ मा यसैसाथ संलग्न रहेको छ ।
- ग) प्रस्तावित पाटन जिल्ला अस्पताल गोदावरी नगरपालिका वडा नं. ११ बज्रवाराही ललितपुरको संगठन संरचना र कर्मचारी दरबन्दी विवरण अनुसूची-३ मा यसैसाथ संलग्न रहेको छ ।
- नेपाल सरकार स्वास्थ्य तथा जनसंख्या मन्त्रालयले समेत प्रत्येक नगरपालिकामा एक अस्पताल निर्माण गरी सञ्चालन गर्ने नीति समेत रहेको हुँदा यसै अस्पताललाई गोदावरी नगरपालिकाको अस्पतालको रूपमा रूपमान्तरण गर्न र सञ्चालन व्यवस्थापन मिलाउन हार्दिक अनुरोध छ ।

अनुसूची - १

साविक बज्रवाराही सामुदायिक अस्पतालको संगठन संरचना र कर्मचारी दरबन्दी विवरणः

सि.नं.	पद	कार्यरत	कैफियत
१	एम.डि.जि.पि.(मेसु)	×	
२	मेडिकल अधिकृत (एम.वि.वि.एस.)	१	
३	सिस्टर/बि.एन.	×	
४	स्टाफ नर्स	२	
५	अ.न.मि.	३	
६	हे.व./सि.अ.हे.व.	२	
७	अ.हे.व.	१	
८	हाउस किपर	×	
९	मेडिकल रेकर्डर	१	
१०	लेखापाल/स.लेखापाल	१	
११	अस्पताल प्रशासक	×	
१२	सहायक अस्पताल प्रशासक	×	
१३	क्यासियर	१	
१४	रिसेप्सनिष्ट	×	
१५	स्टोर किपर	१	
१६	फार्मासिष्ट फार्मसी सहायक	×	
१७	वार्ड एटेन्डेन्स (महिला/पुरुष)	×	
१८	सुरक्षा गार्ड	२	
१९	सि.एस.एस.डि.	×	
२०	लण्डी वर्कर	×	
२१	ल्याब टेक्निसियन	१	
२२	ल्याब असिष्टेन्ट	१	
२३	असिष्टेन्ट रेडियोग्राफर	१	
२४	एनसर्थेसिया असिष्टेन्ट	×	
२५	कार्यालय सहयोगी	४	३ बढी
२६	ड्राइभर	×	
जम्मा		२२	३ कार्यालय सहयोगी बढी

हाल कार्यरत २२



अनुसूची - २

पाटन जिल्ला अस्पताल चापागाउँ, ललितपुरको संगठन संरचना र कर्मचारी दरबन्दी विवरणः

सि.नं.	पद	दरबन्दी	कार्यरत	रिक्त	कैफियत
१	एम.डि.जि.पि.(मेसु)	१	×	१	
२	मेडिकल अधिकृत (एम.वि.वि.एस.)	४	३	१	
३	सिस्टर/बि.एन.	१	×	१	
४	स्टाफ नर्स	५	×	५	
५	अ.न.मि.	५	४	१	
६	हे.व./सि.अ.हे.व.	२	×	२	
७	अ.हे.व.	३	×	३	
८	हाउस किपर	३	×	३	
९	मेडिकल रेकर्डर	१	×	१	
१०	लेखापाल/स.लेखापाल	१	×	१	
११	अस्पताल प्रशासक	१	×	१	
१२	सहायक अस्पताल प्रशासक	१	×	१	
१३	क्यासियर	१	×	१	
१४	रिसेप्सनिष्ट	१	×	१	
१५	स्टोर किपर	१	×	१	
१६	फार्मिसिष्ट फार्मसी सहायक	१	×	१	
१७	वार्ड एटन्डेन्स (महिला/पुरुष)	२	१	१	
१८	सुरक्षा गार्ड	२	×	२	
१९	सि.एस.एस.डि.	१	×	१	
२०	लण्ड्री वर्कर	१	×	१	
२१	ल्याब टेक्निसियन	१	×	१	
२२	ल्याब असिष्टेन्ट	१	×	१	
२३	असिष्टेन्ट रेडियोग्राफर	२	×	२	
२४	एनसथेसिया असिष्टेन्ट	१	×	१	
२५	कार्यालय सहयोगी/स्वीपर	१	१	×	
२६	ड्राइभर	२	×	२	
जम्मा		४६	९	३७	

हाल कार्यरत ९



अनुसूची - ३

प्रस्तावित पाटन जिल्ला अस्पताल गोदावरी नगरपालिका वडा नं. ११ बज्रवाराही ललितपुरको संगठन संरचना र कर्मचारी दरबन्दी विवरणः

सि.नं.	पद	दरबन्दी	कार्यरत	रिक्त	कैफियत
१	एम.डि.जि.पि.(मेसु)	१	×	१	
२	मेडिकल अधिकृत (एम.वि.वि.एस.)	५	५	×	
३	सिस्टर/वि.एन.	१	×	१	
४	स्टाफ नर्स	५	२	३	
५	अ.न.मि.	५	७	×	२ बढी
६	हे.व./सि.अ.हे.व.	२	२	×	
७	अ.हे.व.	३	१	२	
८	हाउस किपर	१	×	१	
९	मेडिकल रेकर्डर	१	१	×	
१०	लेखापाल/स.लेखापाल	१	१	×	
११	अस्पताल प्रशासक	१	×	१	
१२	सहायक अस्पताल प्रशासक	१	×	१	
१३	क्यासियर	१	१	×	
१४	रिसेप्सनिष्ट	१	×	१	
१५	स्टोर किपर	१	१	×	
१६	फार्मासिष्ट फार्मसी सहायक	१	१	×	
१७	वार्ड एटेन्डेन्स (महिला/पुरुष)	२	×	२	
१८	सुरक्षा गार्ड	२	२	×	
१९	सि.एस.एस.डि.	१	×	१	
२०	लण्ड्री वर्कर	१	×	१	
२१	ल्याब टेक्निसियन	२	१	१	
२२	ल्याब असिष्टेन्ट	१	१	×	
२३	असिष्टेन्ट रेडियोग्राफर	१	१	×	
२४	एनसथेसिया असिष्टेन्ट	१	×	१	
२५	कार्यालय सहयोगी	२	४	×	२ बढी
२६	ड्राइभर	२	×	२	
जम्मा		४६	३१	१९	

हाल कार्यरत ३१

माथि प्रस्तावित जम्मा दरबन्दी संख्या ४६ भित्र रहेर पाटन जिल्ला अस्पताल गोदावरी नगरपालिका वडा नं. ११ बज्रवाराही ललितपुरको संगठन संरचना र कर्मचारी कार्यविवरण तयार गरी साविक बज्रवाराही सामुदायिक अस्पतालको सम्पूर्ण भौतिक एवं प्रशासनिक संरचनालाई पाटन जिल्ला अस्पतालमा समायोजन गरी जिल्ला अस्पताल सञ्चालन गर्न प्रस्ताव गर्दछु ।



अनुसूची-(ग)

गोदावरी नगरपालिका
पाटन जिल्ला अस्पताल बबवाराही, ललितपुर

